



Information gällande installation av HKM-SK1 för Mortens H410 Rikt & Planhyvel

Utgivare: AVA Electro AB
Författat av: Christian Caroli
Dat.2023-09-11

Föreskrifterna & Direktivet: (AFS och Maskindirektivet)

Mortens H410 befinner sig i stoppkategori 1 och det ställs krav på aktiv bromsverkan, dvs. ett så kallat "styrt stopp". Med en aktiv bromsverkan menas det att: Efter maskinoperatören har tryckt på maskinens stoppknapp så ska maskinens rörliga delar komma till ett komplett stopp inom 10 sekunder och där efter bli spänningslös. Detta gäller även vid aktiveringen av maskinens lokala nödstopp eller ett övergripande nödstopp, t.ex. det som finns installerat i skolslöjdsalen.

Förutsättningar:

För att integrera ett externt nödstopp i Mortens H410 så krävs ombyggnation av maskinens hållkretsmanöverdon (TRIPUS modulen) då originalutförandet saknar inkopplingsmöjligheter för externa e-stopp.

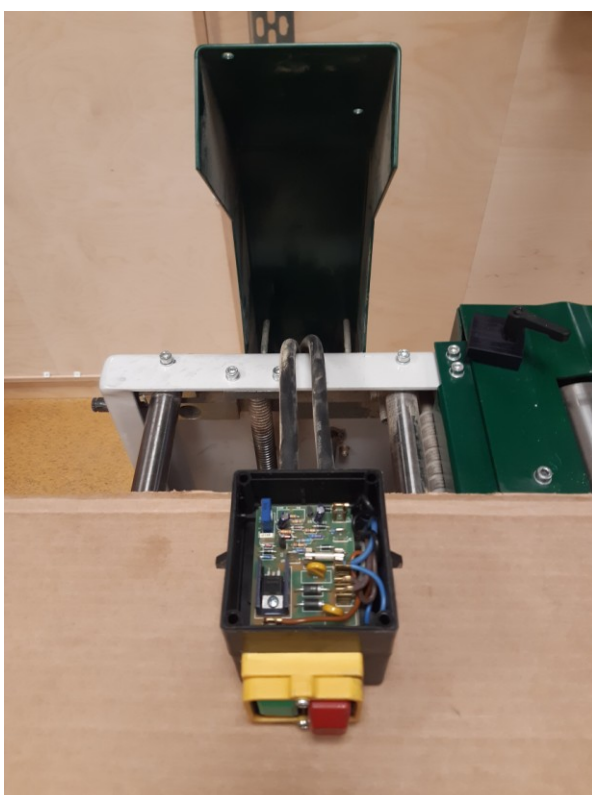
Åtgärd: Ingrepp i TRIPUS modulens hållkrets.

Tillvägagångssätt: (Steg för steg beskrivning)

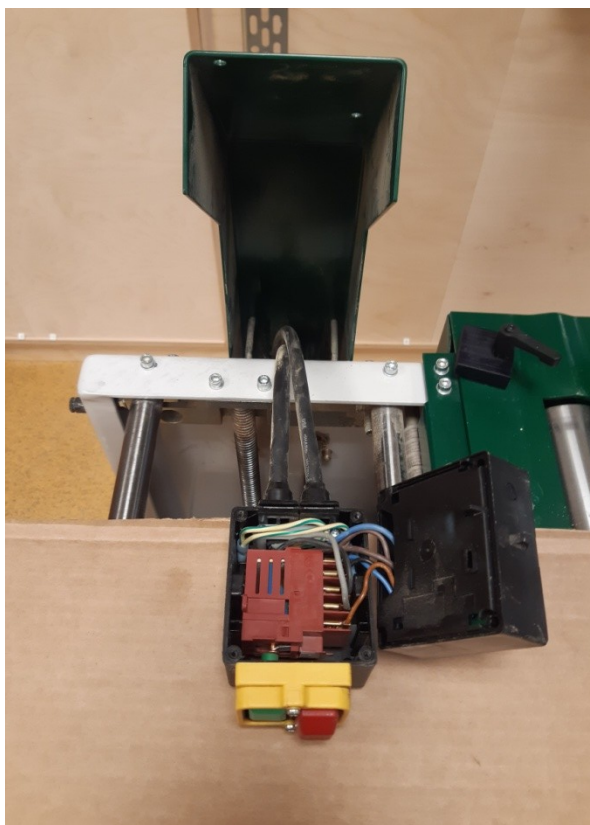
1. Demontera TRIPUS modulen från maskinen (Bild nr.1)
2. Demontera locket på TRIPUS modulen (Bild nr.2)
3. Demontera mellandelen (Bild nr.3)
4. Plocka ut hållkretsströmbrytaren och demontera flatstiftkontakten på A1 Alt. A2 (Det kvittar vilken av anslutningarna du väljer) (Bild nr.4)
5. Borra upp ett hål med t.ex. en stegborr, montera sedan en M16 förskruvning och en signalkabel (Bild nr.5)
6. Pressa på en flatstiftkontakt på en av ledarna i signalkabeln (kontakter med vinklad anslutning är att föredra men det fungerar även med rak anslutning, så som på bild nr.6)
7. För igenom ledaren med flatstiftkontakten genom mellandelen på TRIPUS modulen (Bild nr.7)
8. Anslut flatstiftkontakten till A1 (Alt. A2) (Bild nr.8)
9. Återmontera mellandelen på TRIPUS modulen (Bild nr.9)
10. Klipp av original flatstiftkontakten och sammankoppla kabeln med den andra ledaren i signalkabeln (WAGO 2:or funkar bra) (Bild nr.10 + nr.11)
11. Återmontera locket och skruvarna på TRIPUS Modulen (Bild nr.12)
12. Återmontera TRIPUS modulen i maskinen (Bild nr.13)
13. Anslut signalkabeln från TRIPUS modulen till reläanslutningarna R2-11 och R3-11 i HKM-SK1 samt; anslut sedan matarkabeln till TRIPUS modulen till K1 i HKM-SK1 (T1,T2,T3) samt Nolla och Jord på skruvplintarna i HKM-SK1 (Se inkopplingsanvisningar för HKM-SK1)



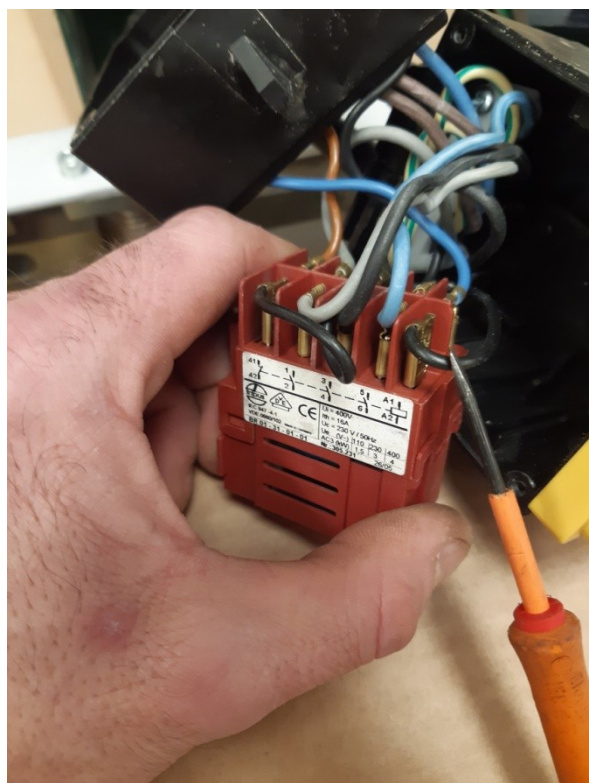
(Bild Nr.1)
Demontera TRIPUS modulen från maskinen



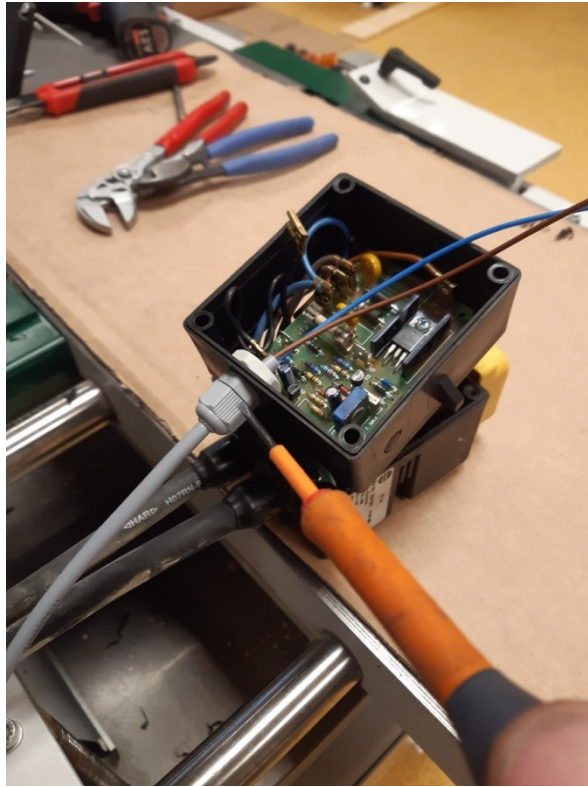
(Bild Nr.2)
Demontera locket på TRIPUS modulen



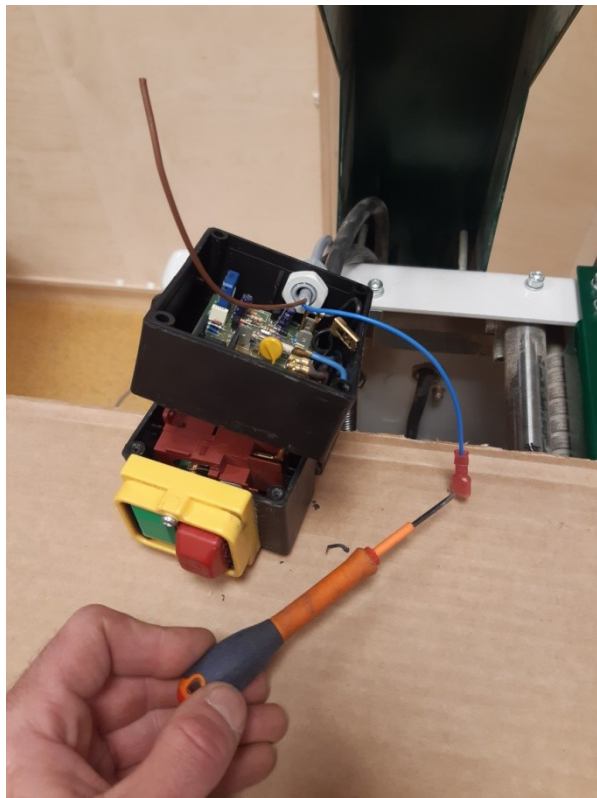
(Bild Nr.3)
Demontera mellandelen



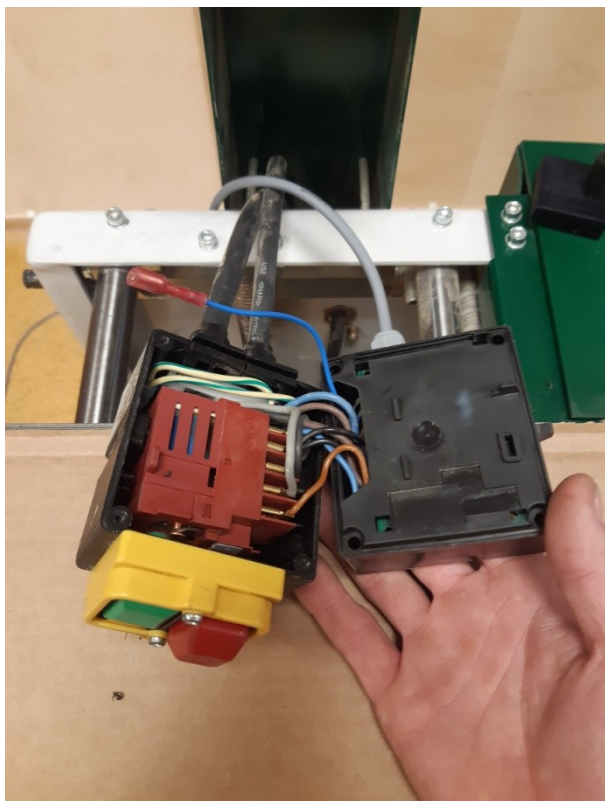
(Bild Nr.4)
Plocka ut hållkretsströmbrytaren och demontera flatstiftkontakten på A1 Alt. A2
(Det kvittar vilken av anslutningarna du väljer)



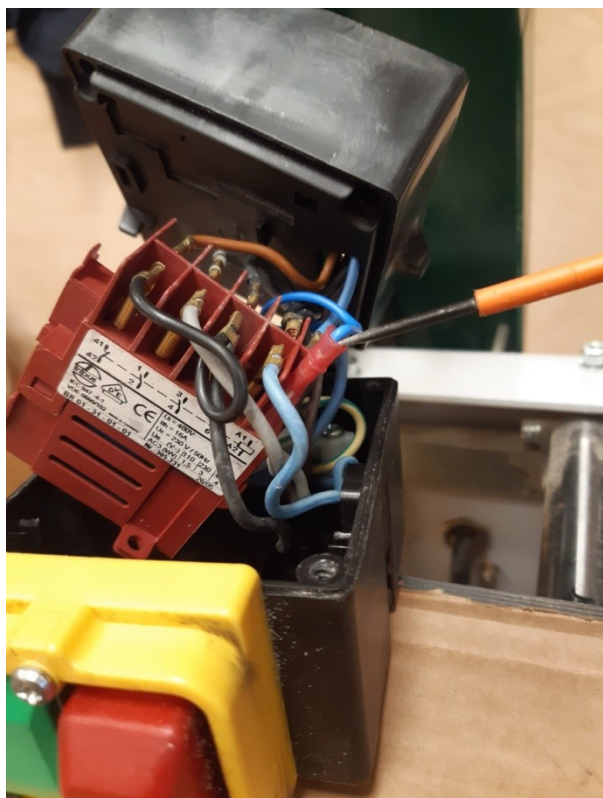
(Bild Nr.5)
Borra upp ett hål med t.ex. en stegborr.
Montera sedan en M16 förskruvning och en signalkabel.
(Det räcker med en tvåledarkabel)



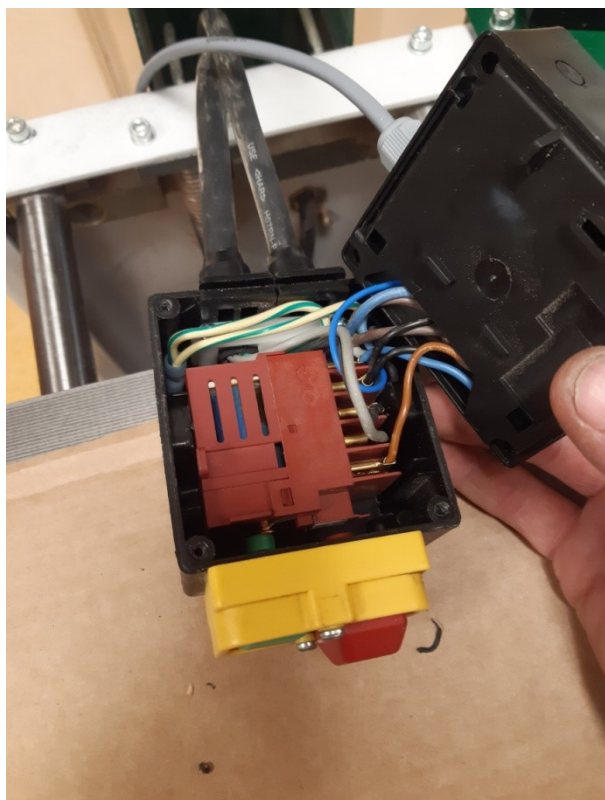
(Bild Nr. 6)
Pressa på en flatstiftskontakt på en av ledarna i signalkabeln (kontakter med vinklad anslutning är att föredra men det fungerar även med rak anslutning, så som på bild nr.6)



(Bild Nr. 7)
För igenom ledaren med flatstiftskontakten genom mellandelen på TRIPUS modulen.



(Bild nr.8)
Anslut flatstiftkontakten till A1 (Alt. A2)



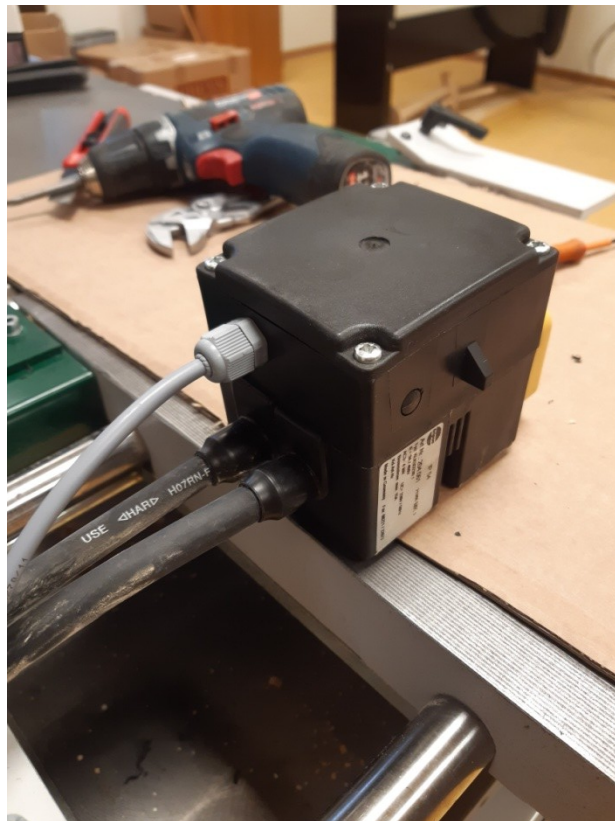
(Bild nr.9)
Återmontera mellandelen på TRIPUS modulen



(Bild nr.10)
Klipp av original flatstiftskontakten och sammankoppla kabeln med den andra ledaren i signalkabeln
(WAGO 2:or funkar bra)



(Bild nr. 11)
Montera WAGO 2:an



(Bild nr.12)
Återmontera locket och skruvarna på TRIPUS Modulen



(Bild nr.13)

Återmontera TRIPUS modulen i maskinen

Efter installation:

Anslut signalkabeln från TRIPUS modulen till reläanslutningarna R2-11 och R3-11 i HKM-SK1 samt; anslut sedan matarkabeln till TRIPUS modulen till K1 i HKM-SK1 (T1,T2,T3) samt Nolla och Jord på skruvplintarna i HKM-SK1 (Se inkopplingsanvisningar för HKM-SK1) www.hkm-sk1.com

Vid frågor:

Kontakta: Christian Caroli

Tele: 0702 70 30 77

Mejl: info@avaelectro.se

Hemsida: www.avaelectro.se